

## Инструкция по установке и программированию Latch 5PMР Версия 1.2

***Внимательно прочитайте инструкцию до начала работы с программой и модулем.***

Напряжение питания: 9-16В постоянного тока

Потребление тока: 15мА в покое; 30мА – на 1 реле

Клеммы: +12v, GND, Rx, Tx

+12v, GND – питание модуля

Rx – прием данных с PowerMax

Tx - не используется

Клеммы: NO1/C1/NC1 ...NO5/C5/NC5 – релейные программируемые выходы; 1А/=30В;

Клеммы: L1 ...L5 – транзисторные программируемые выходы (“-“), 100мА

Клемма: “BUZ” – транзисторный непрограммируемый выход (“-“), 100мА (Заводская установка - неисправность телефонной линии; если была произведено программирование 5 выходов модуля – потеря связи с PowerMax).

Центральный 5-ти штырьковый разъем необходим для подключения COM порту компьютера.

***Важно: если при включении питания на два правых штырька разъема (см. фото ниже) была надета перемычка (поставляется в комплекте) в модуль загружаются заводские установки непрограммируемого модуля Latch 5PM: реле1 – тревога/паника, реле2- экстренный вызов, реле3 – пожарная тревога, реле 4- снятие/постановка, реле5 – потеря связи с PowerMax, выход “Виз” –неисправность телефонной линии.***



### Подключение

Подсоедините кабель с двумя проводами к PowerMax. Необходимо, чтобы 4-ое гнездо разъема (отмечено 1-ое) было надето на правый штырек разъема RS232 PowerMax (см. фото ниже)



Провод 4-ого гнезда разъема необходимо подключать к клемме GND модуля, а провод 2-ого гнезда к клемме Rx. Подключите питание к клеммам GND и +12V. Если внешнего питания нет, его можно взять с PowerMax (PGM и Zone). Снимите перемычку центрального разъема модуля, если будет выполняться программирование модуля. Подключите кабель для программирования к модулю и COM порту компьютера. После программирования отключите кабель.

## Установка программы

Файлы: K6\_Visonic.exe –программа конфигуратор, Visonic.cfg –файл редактирования текста конфигуратора. Два этих файла надо сохранить в одной папке.

Четыре файла atl71.dll, MFC71.dll, msvcrt71.dll, msvcrt71.dll необходимо скопировать в корневую папку Windows. Если при запуске программы K6\_Visonic.exe, появится сообщение “ Не могу открыть COM порт” Откройте файл Visonic.cfg и измените номер COM порта (COM3 – заводская установка).

## Работа с программой

Выберите номер выхода – PGM1, 2, 3, 4 или 5

Выберите закладку “Активация”

Выберите группу событий: “Тревога”, “Неисправность” и т.д.

Выберите событие для активации в левом окне: Тревога зоны периметра, и т.д. (прокрутка клавишами ↓ и ↑).

В правом окне выберите номер соответствующей зоны.

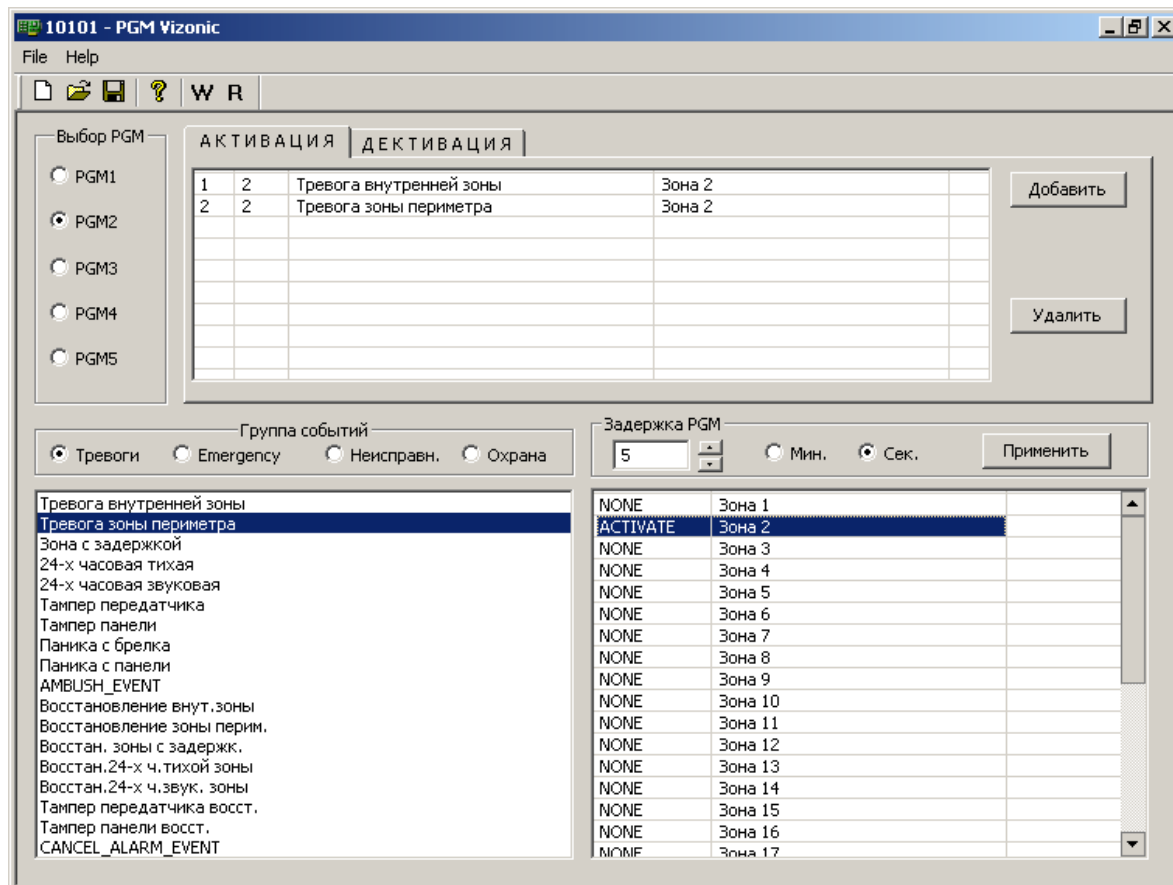
Нажмите клавишу “Добавить”. В верхнем окне появится событие для активации

Выберите закладку “Деактивация”

Аналогично выберите событие для активации ИЛИ задайте число в поле “Задержка PGM”

Включите флажок “Мин.” или “Сек.”. Нажмите клавишу “Применить”

После занесения данных окно программы может иметь вид как на картинке ниже.



Для занесения данных в модуль нажмите клавишу “**W**”. Появится строка загрузки. После завершения загрузки можно считать данные с модуля для этого необходимо нажать клавишу “**R**”. Данные конфигурирования можно сохранить в файл. Нажмите “File” и “Save”. Отсоедините кабель программирования от Latch 5PMP.

### Дополнения

1. Релейные и транзисторные выходы работают синхронно.
2. В данной версии программы отсутствуют сгруппированные события такие как “Все зоны” или “Все пользователи”, потому надо быть внимательным при занесении событий тревог по зонам или снятие/постановки пользователем (можно пропустить зоны). Т.е. если Вы хотите задать активацию реле по тревоге необходимо указать все номера зон с указанием их атрибутов. Например, зона с задержкой/зона1, тревога зоны периметра/зона2, тревога внутренней зоны/зона5 и т.д.
3. Если файл Visonic.cfg будет удален, то при запуске программы K6\_Visonic.exe данный файл будет создан заново. Но некоторые обозначения в программе появятся на английском языке.

### Возврат модуля к заводским установкам

1. Отключите питание модуля.
2. Наденьте перемычку на два правых штырька разъема модуля.
3. Подключите питание.
4. Модуль вернется к заводским установкам.

### Комплект поставки

1. Модуль
2. Кабель для программирования с компьютера
3. Кабель для подключения модуля к PowerMax
4. Дискета с файлами для программирования и инструкция.